

Spaanse villa met tijdloos karakter

Wat doe je als je gebouwd hebt, maar nog zo veel ideeën hebt dat de huidige woning niet meer voldoet? Dan bouw je gewoon een tweede keer. Linda ondervond dat haar smaak wat gewijzigd was en ze eigenlijk ook best wel wat groter wilde wonen, en daarom bouwde ze voor de tweede keer. Het werd een huis in Spaanse stijl. En ook binnen trok ze die stijl subtiel door. Tekst: Marie Masureel Fotografie: Jonah Samyn



“Ik wilde absoluut een symmetrische keuken, want symmetrie en doorlopende zichtlijnen creëren rust”

Linda is professioneel bezig met de inrichting van huizen. Ze heeft een woonwinkel in Maaseik en geeft ook kleuradvies aan haar klanten die een beroep doen op haar expertise en goede smaak. Ze gaat niet alleen thuis bij de klanten, maar ontvangt ook heel regelmatig geïnteresseerden in haar eigen woning. Die doet namelijk dienst als showroom voor de sfeervolle Painting The Past-verven.

KLEIN STAALTJE

“Voor mensen die op zoek zijn naar een geschikte kleur is het niet altijd eenvoudig om zich in te beelden wat het effect is van een geschilderde ruimte aan de hand van een klein staaltje op een staalkaart”, zegt Linda. “Wanneer ze bij mij thuis rondwandelen geeft dit een totaal ander gevoel. Ze worden er helemaal in ondergedompeld en ik heb al gemerkt dat ze dan ook verder durven gaan in hun kleurenkeuze. De meeste mensen denken op voorhand dat donkere kleuren niks voor hen zijn. Ze vrezen dat de ruimte



Foto midden: Linda besloot om het verloren hoekje in de keuken niet te gebruiken voor een eethoek. Ze koos ervoor om er sfeervolle decoratie te zetten, zoals een grote rieten mand met leren handvatten, een houten krukje en een nostalgisch schopje. Alles van bij Hoffz.



De villa is opgetrokken in Spaanse stijl en Linda liet bepaalde stijlkenmerken ook terugkomen in het interieur

daarvoor te klein is of dat het te somber zal ogen. Maar wanneer ze bij mij thuis die donkere muren zien, merken ze dat dit net heel wat bijdraagt tot de sfeer. Het wordt intiemer en gezelliger. Donker oogt ook vaak erg chic. En dan durven ze het in hun eigen interieur ook.”

BOOGVORMEN EN SMEEDWERK

De villa is opgetrokken in Spaanse stijl en Linda liet bepaalde stijlkenmerken ook terugkomen in het interieur. “In haast elke ruimte heb ik hanglampen met een Spaanse look gehangen. Ook de boogvormen en het smeedwerk zijn typisch voor de mediterrane landen. Al mijn gordijnroedes zijn smeedwerk en aan de keldertrap liet ik een smeedijzeren hekje installeren dat op maat gemaakt is. De terrasoverkapping buiten is trouwens gelijkaardig. Zo lopen binnen en buiten naadloos in elkaar over. Dat merk je ook aan de vloeren. Binnen kozen we voor een natuursteen en die wordt ook buiten gebruikt op de tuinmuurtjes en als boordstenen langs de twee vijvers.”

HARMONIE

Toch is het geen typisch mediterrane inrichting. De warme kleuren in grijs en bruintinten doen eerder denken aan een gematigd dan een zuiders klimaat. De ruimtes zijn open en vangen het naar binnen stromende licht. De tuinkamer is dan ook de favoriete plek van het gezin. “Hier zitten we heel vaak wat te vertellen of te lezen. Deze kamer is letterlijk en figuurlijk de tegenpool van de tv-ruimte, die zich aan de overkant van de eetkamer situeert. Die tv-ruimte is wat donkerder en knusser.” Toch komen dezelfde materialen terug in beide kamers. De zitmeubels zijn telkens bekleed met linnen in gebroken wit en de teakhouten salontafel is in beide ruimtes haast identiek. “Zo bekom je harmonie in je interieur. Want ook in de eetkamer, die tussen die twee zithoeken ligt en de twee verbindt, komt het lichte linnen en de teak terug.”

MAATWERK OP HOOGTE

De keuken is ruim, maar toch koos Linda ervoor om



← in de traphal hangt een compositie kunstige tegeltjes van Sid Dickens.



In het hele huis gebruikte Linda verf van Painting The Past. In de hal koos ze voor Grime en het lichtere Calico.

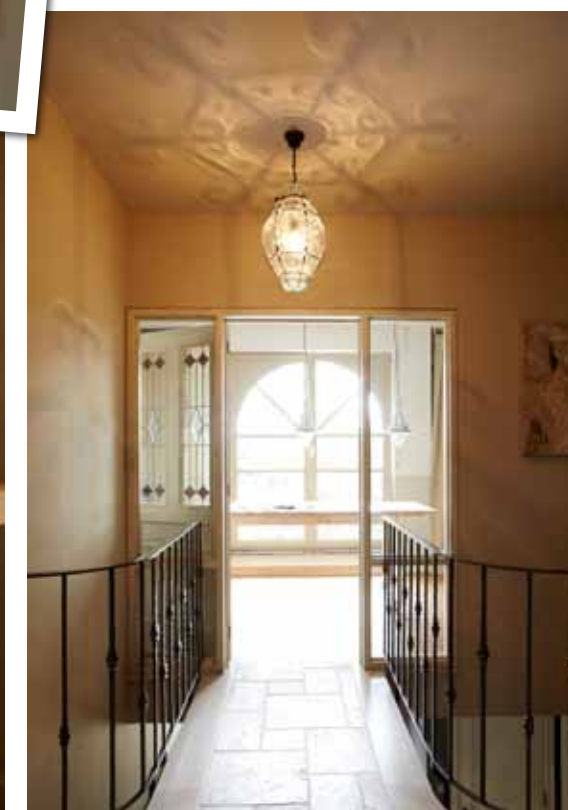
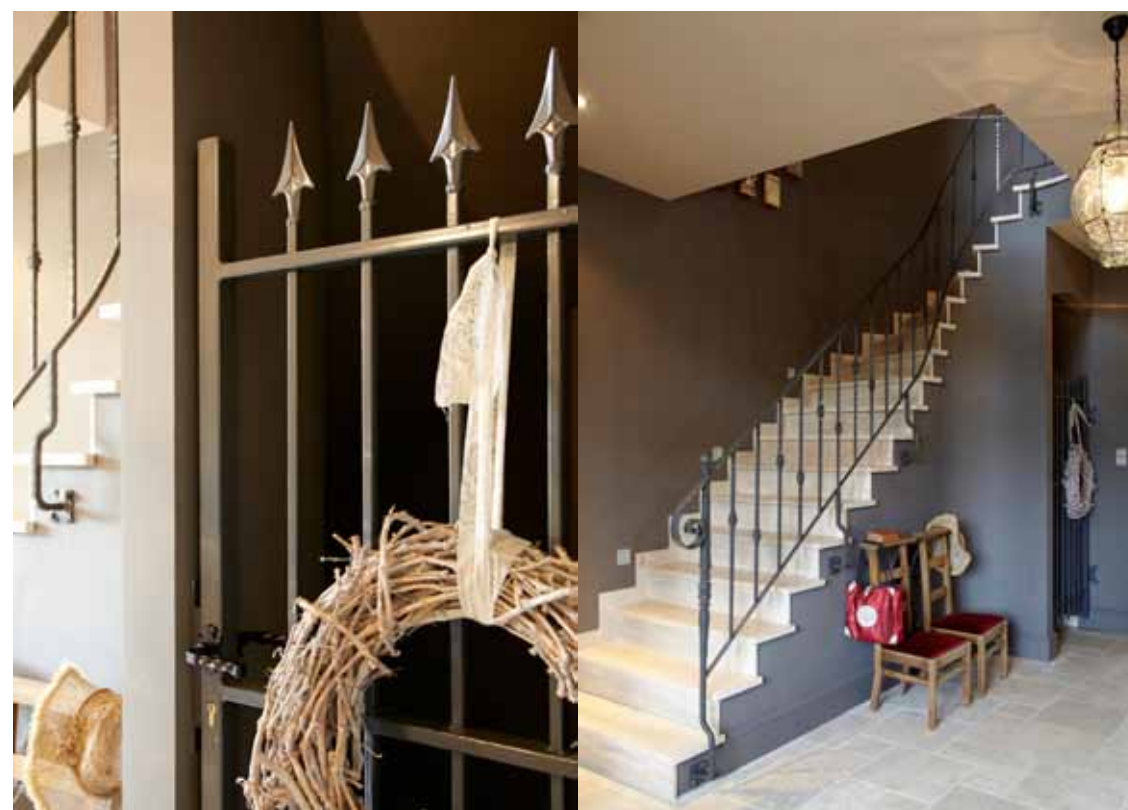


Foto links: het rode accent van de glas-in-loodramen komt in de hal terug in de gordijnen en de rode bekleding van de authentieke kerkstoelen. Foto midden: de schilderijen zijn van de hand van Linda. De grillige vormen worden bekomen doordat Linda garen, stofjes of hout gebruikt in haar werken. Ze zijn ook te koop in haar winkel. “Ik werk telkens met aardtinten, zo passen de werken altijd mooi in landelijke interieurs. Ze vormen een goeie aanvulling op het gamma meubelen en accessoires dat ik in de winkel verkoop.”

Linda besteedde heel wat vrije uren aan het speuren naar wastafels die exact dezelfde kleur hebben van de badkamertegels

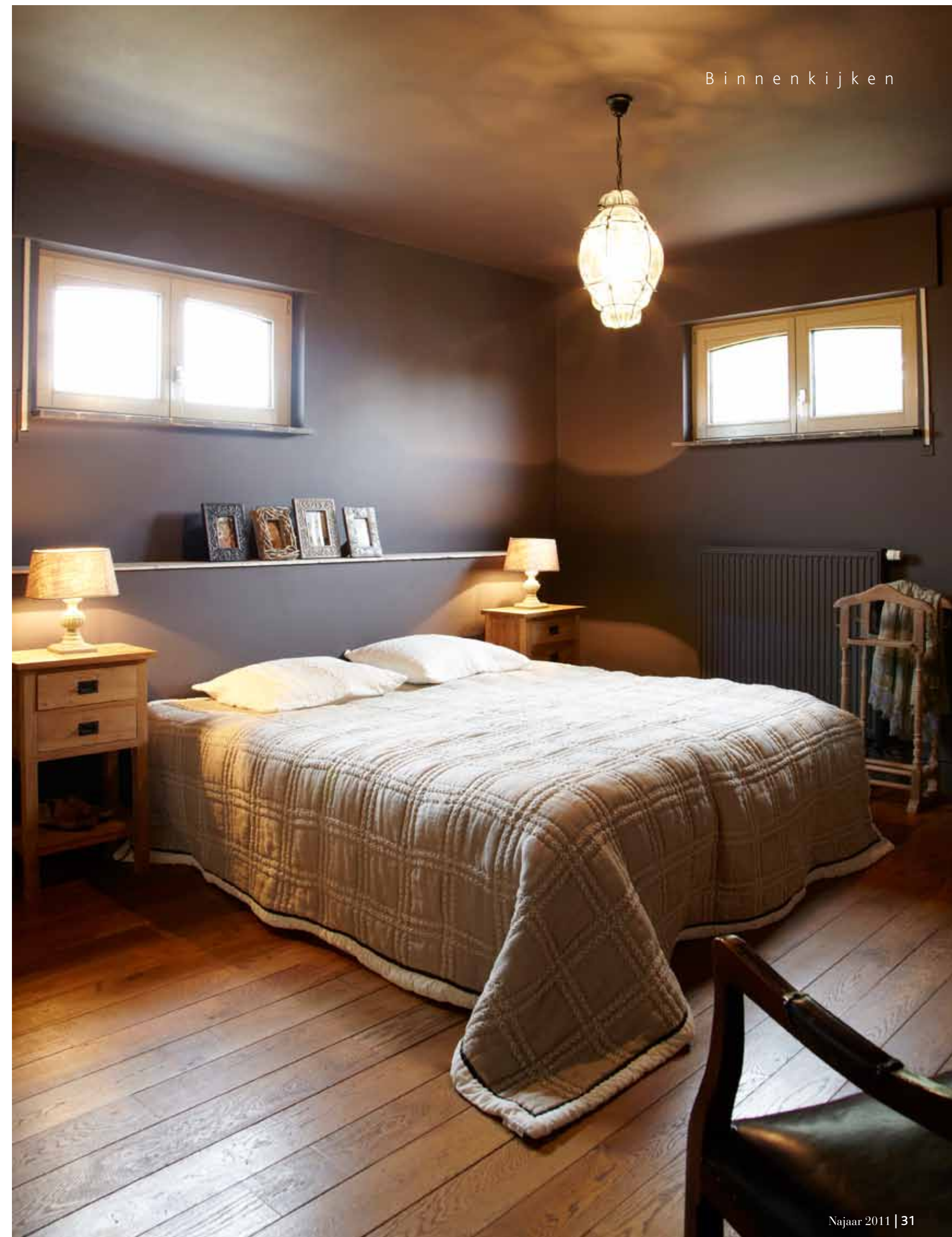
hier geen eettafel te plaatsen. "Ik heb het overwogen, maar ik wilde niet alles propvol zetten. We eten toch altijd in de eetkamer en ik gebruik de overige ruimte dan graag om er wat decoratieobjecten neer te zetten." De keuken is op maat gemaakt, niet alleen naar de grootte van de ruimte, maar ook van de bewoners. "Mijn man en ik zijn nogal groot en dus hebben we het werkblad ook wat hoger dan standaard laten maken. Zo is het wat ergonomischer. Ook de ovens en vaatwasser zitten op hoogte."

SYMMETRIE CREËERT RUST

De vaatwasmachine is ingebouwd in de kastenwand, die Linda samen met haar man uitstekende. "We hebben daar heel goed over nagedacht. Ik wilde absoluut dat het symmetrisch was ingedeeld, want symmetrie en lijnen die doorlopen creëren rust." In de kastenwand zitten naast de vaatwasser en de ovens ook twee koelkasten. Eén voor etenswaren en één voor dranken. En boven het kookei-



Foto rechterpagina: in de master bedroom zorgen de donkere kleuren voor rust en sereniteit. De kasteelplanken zijn hier ook donkerder behandeld dan in de rest van het huis. De spreij en de hoofdkussens zijn van Blanc d'Ivoire.



land besloten ze niet één, maar twee dampkappen achter elkaar te hangen, alweer voor de symmetrie.

GLAS-IN-LOOD

Linda hecht veel belang aan details. Binnendeuren zijn bij de meeste mensen standaard, maar bij Linda zijn het heel persoonlijke exemplaren. “Ik wilde voor mijn deuren met glas-in-loodramen werken. Dat was helemaal niet eenvoudig, maar uiteindelijk vond ik iemand die kerken restaureert. Glas-in-loodramen roepen het beeld op van felle kleuren en drukke motieven, maar dat hoeft helemaal niet zo te zijn. Ik kon het ontwerp helemaal zelf uittekenen en de kleuren kiezen.”

MAT SANITAIR

Ook in de badkamer wist Linda heel goed wat ze wilde. Omdat ze niet houdt van glanzend sanitair, koos ze voor een mat ligbad dat – verrassend – di-

agonaal in de ruimte staat. Voor de wastafels vond ze dat wit sanitair te veel contrast zou geven ten opzichte van de licht okerkleurige tegeltjes waarmee het badkamermeubel bekleed is. Ze besteedde heel wat vrije uren aan het speuren naar wastafels die de exacte kleur hebben van de tegels. Maar ze is absoluut tevreden over het resultaat.

BASIS IS BELANGRIJK

“Wanneer ik iets in mijn hoofd heb, dan moet het zo zijn, al moet ik er het hele land voor afreizen. Zeker wanneer het gaat om de basis. Een accessoire kan je snel veranderen wanneer je dat beu bent, maar sanitair vervang je niet om de twee jaar. Dat probeer ik ook aan mijn klanten mee te geven. De basis moet goed zijn. Want als die niet goed zit, dan kan je wel nog inrichten, maar de juiste sfeer scheppen kan dan haast niet meer.”

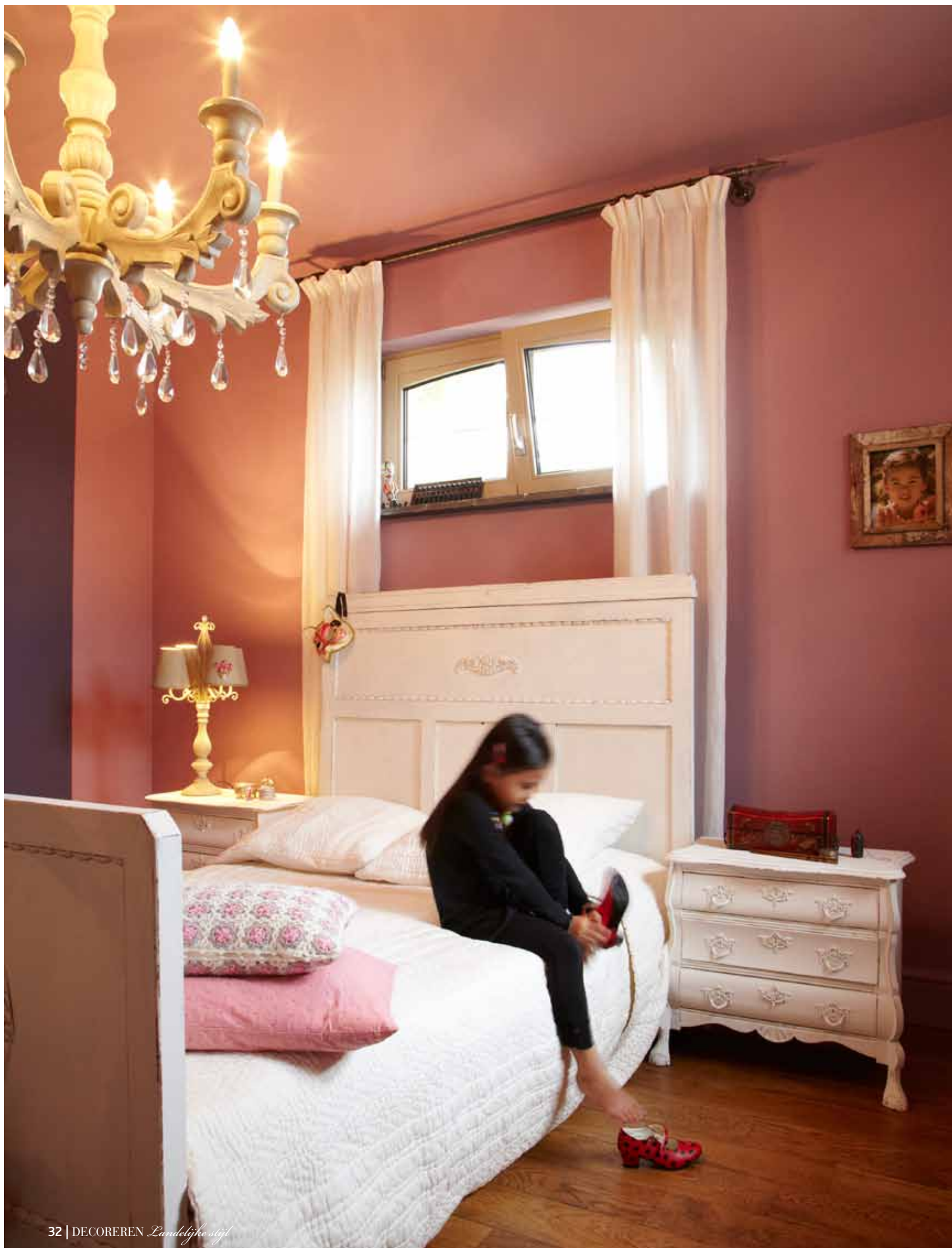


Foto linkerpagina en foto midden: dochter Lisa komt oorspronkelijk uit China en her en der liggen wat Chinese items die haar in contact houden met haar roots. De schattige zijden tasjes en het rode houten kistje op de nachttafel haalde Linda uit China. Foto rechts: in de kinderkamer en de speelkamer bekleedde Linda telkens één accentmuur met behangpapier, dat ze vervolgens schilderde in een contrasterende kleur. Opvallend is dat het behang niet van wand tot wand is gehangen. Zo is het een echte blikvanger en het vergroot ook de ruimte.



DECOTIPS

Gek op dit huis? Ga dan aan de slag met deze tips!

De volledige woning werd geschilderd met de natuurlijke krijtverven van Painting The Past. Linda's woning is dan ook te bezoeken als showroom van deze verffabrikant. In elke kamer vinden we twee kleuren. Belangrijk daarbij is dat het contrast tussen beide kleuren groot genoeg is. In de meeste kamers gebruikte Linda voor het plafond de lichtste muurkleur opnieuw. In de master bedroom wilde ze een intiemere sfeer en daar trok ze de donkerste kleur door naar het plafond – www.paintingthepast.nl



SFEERVOL WOONWINKELN

Linda Parren is eigenares van 't Maaseiker Woonhuys, een woonwinkel gevestigd in een historisch pand in het centrum van Maaseik. In de winkel zijn diverse sfeerkamers te vinden met stoere, ruige, maar vooral landelijke meubels en accessoires. Ze verdeelt onder meer de merken Pomax, Fancy, Baroque, Potchelli en Il Fanale. En niet enkel in haar woning, maar ook in de winkel vinden we decoratieartikelen van het Nederlandse merk Hoffz Interieur. Linda geeft ook interieur- en kleuradvies waarvoor ze bij haar klanten thuis een kijkje komt nemen, of haar klanten meeneemt naar de verdelers om datgene te vinden dat het interieur net dat tikkeltje meer geeft. Echtgenoot John Frencken houdt zich voornamelijk bezig met het ontwerpen en uittekenen van interieurs en meubelstukken zoals wandkasten en badkamermeubels. www.maaseikerwoonhuys.be

Om een warme en gezellige sfeer te creëren, is het belangrijk om genoeg lichtpunten te voorzien voor sfeerlampen. De indirecte verlichting zorgt voor net voldoende zichtbaarheid. Naast de klassieke lampen met een kap, is deze koperen leeslamp van Hoffz een mooie aanvulling.



Persoonlijkheid in het interieur creëer je door bijzondere objecten uit te stallen. Op het bijzettafeltje staat een peniskoker, afkomstig uit West-Papoea (Puylaert Home Basics). De inboorlingen hebben meerdere van die kokers, want hoe feestelijker de gelegenheid, des te langer de peniskoker. Altijd goed voor een geanimeerd gesprek wanneer er bezoek komt.

